



### Samenvattend:

Wat levert werken met de Aanpak Duurzaam GWW u op?

- u krijgt praktische handvatten om duurzaamheid op een weloverwogen manier een plek te geven in projecten;
- u kunt per project eigen duurzaamheidsambities formuleren en aansluiten bij de ambities van de eigen organisatie;
- u weet dat de markt op deze Aanpak anticipeert en voorstellen doet;
- u kunt gebruik maken van kennis en ervaringen bij andere GWW projecten;
- u draagt bij aan een duurzame samenleving.

### Aan de slag met de nieuwe Aanpak

De grote publieke opdrachtgevers en marktpartijen zijn dit initiatief gestart. Andere overheidsorganisaties en marktpartijen worden aangemoedigd zich ook aan te sluiten en volgens de Aanpak Duurzaam GWW te gaan werken. Doet u ook mee? Ga naar [www.duurzaamgww.nl](http://www.duurzaamgww.nl) en meld u aan.

Samenwerkingsverband Duurzaam GWW:  
Rijkswaterstaat, ProRail, de Dienst Vastgoed Defensie van het ministerie van Defensie, de Dienst Landelijk Gebied van het ministerie van Economische Zaken, de Directie Duurzaamheid van het ministerie van I&M, de Unie van Waterschappen, het Inter Provinciaal Overleg, de Vereniging Nederlandse Gemeenten, Bouwend Nederland, NL Ingenieurs, CROW, MKB-Infra en Agentschap NL.

[www.duurzaamgww.nl](http://www.duurzaamgww.nl)  
[info@duurzaamgww.nl](mailto:info@duurzaamgww.nl)



## De Aanpak Duurzaam GWW



Rijksoverheid

UNIE VAN WATERSCHAPPEN



NL INGENIEURS

ProRail



Interprovinciaal Overleg ip

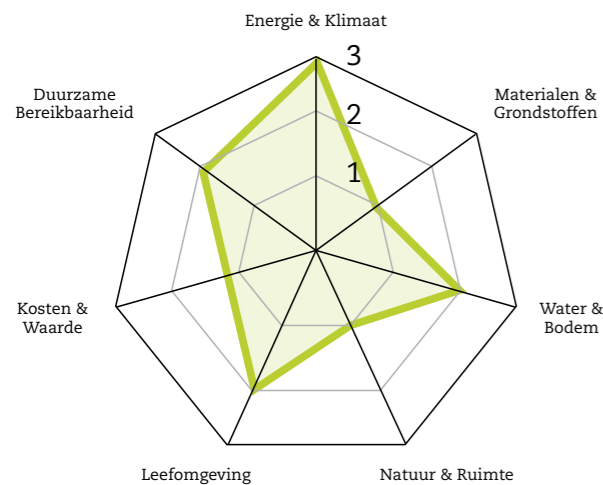


CROW

# De Aanpak Duurzaam GWW

Publieke opdrachtgevers en marktpartijen in de Spoor- en Grond- Weg- en Waterbouw (GWW) tillen duurzaamheid in de GWW-sector naar een hoger plan. Ze hebben hun krachten gebundeld en een uniforme werkwijze ontwikkeld: de Aanpak Duurzaam GWW.

De Aanpak Duurzaam GWW is een praktische werkwijze om duurzaamheid in GWW-projecten concreet te maken. Maar wel zonder vooraf generiek voor te schrijven wat de duurzaamheidseisen zijn. De Aanpak wil juist *per project* de kansen op duurzaamheidswinst maximaal benutten. Met deze werkwijze kan een projectorganisatie (opdrachtgevers/ingenieursbureaus) in elk stadium van een project een stappenplan volgen en daarmee duurzame ambities formuleren, vastleggen en doorgeven naar de volgende projectfase. Door duurzaamheid zo vroeg mogelijk in het project te borgen, worden de kansen optimaal benut. Dit gebeurt via het Ambitiweb, waarmee de ambities op de belangrijkste GWW-thema's beeldend worden weergegeven (zie figuur 1).



Figuur 1: Het ambitieweb biedt een kapstok om gedurende alle fases van het bouwproces de ambities op bepaalde thema's (bijv. energie, materialen etc.) goed voor ogen te blijven houden.

- **Ambitieniveau 1:** Inzicht in duurzaamheidsbelasting op deze thema's en/of minimaal duurzaamheidsniveau is behaald (oa. de 100% duurzaam inkopencriteria van de overheid);
- **Ambitieniveau 2:** Significante verbetering is bereikt op dit thema;
- **Ambitieniveau 3:** Toegevoegde waarde: De belasting op mens/milieu is nihil, of er wordt zelfs een positieve bijdrage geleverd (bv. energieneutraal of energieleverend, C2C).

## Duurzaam aan de slag

Duurzaam is niet duurder, maar wel beter. Beter voor onze leefomgeving, onze gezondheid en het klimaat. Jaarlijks gaan miljarden euro's om in de grond-, weg- en waterbouw. Ik wil dat dat geld maximaal rendeert voor de BV Nederland en voor het milieu. Bij het bouwen van dijken, wegen, bruggen en andere infrastructuur is duurzaamheid dan ook een belangrijk criterium. Niet alleen voor het rijk, ook voor gemeenten, provincies en waterschappen.

Om duurzaamheid stevig te verankeren in het proces van inkopen en aanbesteden, hebben we een nieuwe aanpak nodig. Een aanpak die niet kiest voor starre regeltjes en strikte eisen, maar voor creativiteit en innovatie. Als we het bedrijfsleven uitdagen met de beste duurzame oplossingen te komen, boeken we samen méér winst voor het milieu en voor de economie.

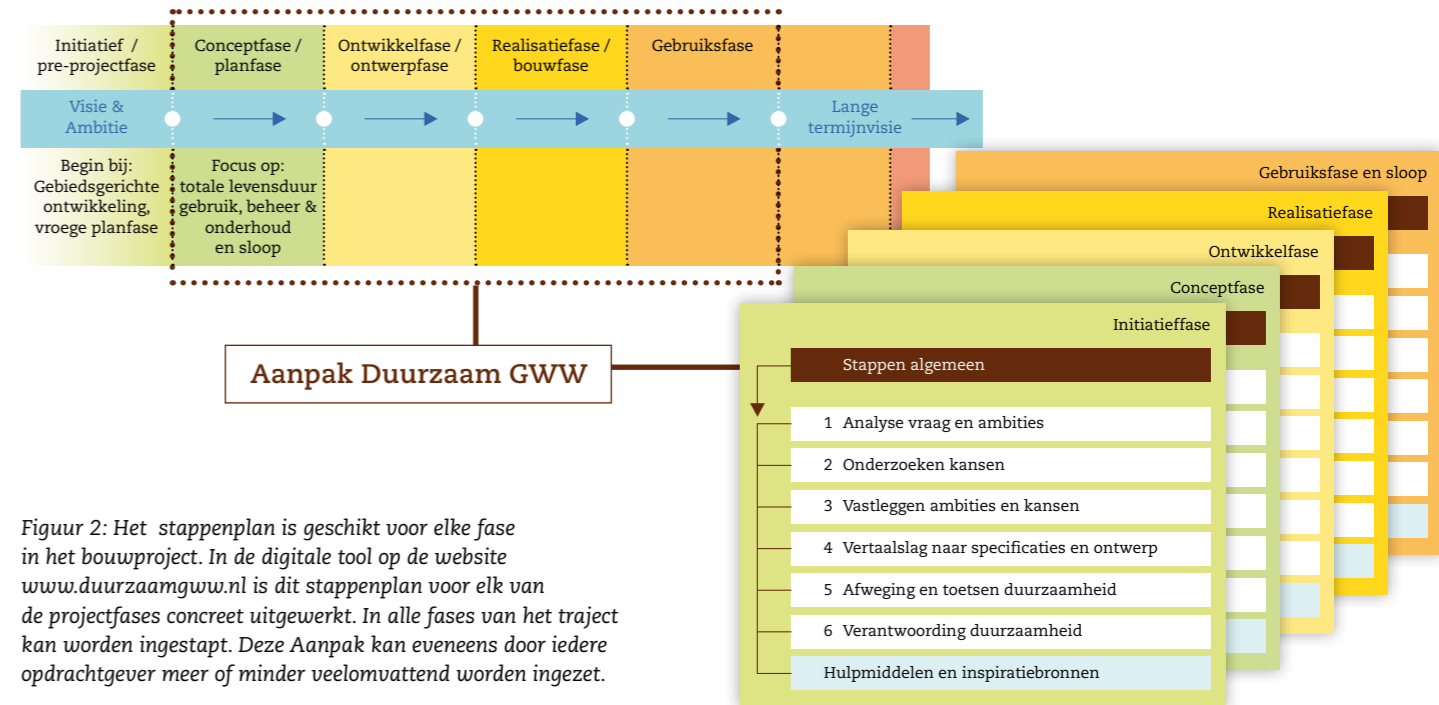
Wat is de beste werkwijze om projecten te verduurzamen? Die vraag leeft bij veel mensen uit de praktijk. Met deze publicatie willen we iedereen die bezig is met het plannen en aanbesteden van projecten, concreet op weg helpen. Zij bevat een stappenplan dat aansluit op de praktijk van alledag en dat waarborgt dat het hele bouwproces efficiënt verloopt en duurzame resultaten oplevert. Zonder overbodige rompslomp voor bedrijven en overheden.

Deze Aanpak Duurzaam GWW is tot stand gekomen in nauwe samenwerking tussen overheden, kennisinstellingen en bedrijven. We bundelen onze krachten ten dienste van een schoner milieu en een mooier en sterker Nederland. Dat is wat u en mij elke dag weer motiveert.



Deze Aanpak maakt het gemakkelijker om duurzaam aan de slag te gaan. Veel succes!

Joop Atsma  
Staatssecretaris van Infrastructuur en Milieu



Figuur 2: Het stappenplan is geschikt voor elke fase in het bouwproject. In de digitale tool op de website [www.duurzaamgww.nl](http://www.duurzaamgww.nl) is dit stappenplan voor elk van de projectfases concreet uitgewerkt. In alle fases van het traject kan worden ingestapt. Deze Aanpak kan eveneens door iedere opdrachtgever meer of minder veelomvattend worden ingezet.

## Structurele aanpak via het stappenplan

De Aanpak draait om ambities formuleren, afwegen, concreet maken, uitvoeren en doorgeven naar de volgende projectfase. Om dit gestructureerd en consequent te doen is een stappenplan ontwikkeld (zie figuur 2).

Er is gekozen voor een aanpak die op alle fases in een aanbestedingsproces aangrijpt en die ruimte biedt aan duurzame innovatie. Uitgangspunt hierbij is het meewegen van de duurzaamheidsaspecten van de hele levenscyclus van een werk. Of het nu gaat om een innovatief aanbestedingstraject of een meer traditioneel bestek, de werkwijze is toepasbaar voor alle aanbestedingsmethoden.

Belangrijke gezamenlijk geformuleerde uitgangspunten in de Aanpak zijn:

- Het zo vroeg mogelijk in het project starten met de Aanpak Duurzaam GWW, liefst al in het stadium van integrale gebiedsontwikkeling. In de planfase liggen immers de grootste duurzaamheidskansen;
- Per project te focussen op de duurzaamheidsthema's waar de meeste duurzaamheidswinst te behalen is;
- Ruimte creëren voor innovaties door zoveel mogelijk oplossingvrij te specificeren. En dat niet alleen voor opdrachtnemers, maar ook in het eigen ontwerpproces. Zo krijgen markt en innovaties meer kans;
- Gebruik maken van een gezamenlijk instrumentarium zoals DuboCalc, CO<sub>2</sub>-Prestatieladder. Dit om duurzaamheid op consistente wijze te kunnen meten, toetsen en borgen.

## Waarom een Aanpak Duurzaam GWW?

Als opdrachtgevers en -nemers ondersteunen wij de ambitie van de rijksoverheid om 100% duurzaam in te kopen. De inkoopcriteria\* die in het verleden hiertoe zijn ontwikkeld, hebben dus ook een plek in de Aanpak Duurzaam GWW (zie ambitieweb niveau 1). Maar wij willen daarnaast een betere aansluiting op functioneel aanbesteden met oplossingsvrije criteria en meer ambitie inbrengen in duurzaamheid in de GWW in het algemeen. Daarom zijn we het samenwerkingsverband Duurzaam GWW gestart, waarbij samen een uniforme aanpak is ontwikkeld om een eenduidige marktbenadering te realiseren. Iedereen weet zo waar hij aan toe is.

Naast de Aanpak Duurzaam GWW waarmee partijen nu aan de slag kunnen, werken we in het samenwerkingsverband Duurzaam GWW ook aan een gezamenlijke langetermijnvisie: wat kan de sector bijdragen aan een duurzame samenleving in 2040, welke innovatieprojecten hebben prioriteit, en welke ambities stelt de sector zichzelf? Wilt u op de hoogte blijven, zie [www.duurzaamgww.nl](http://www.duurzaamgww.nl).

\*[www.pianoo.nl/duurzaaminkopen/criteria](http://www.pianoo.nl/duurzaaminkopen/criteria)